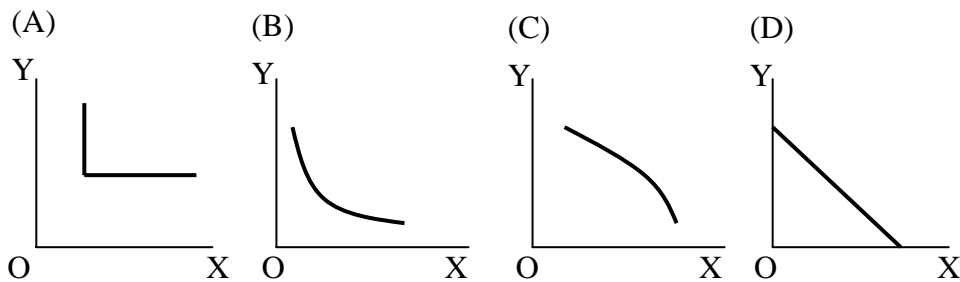


國立臺灣體育大學(桃園)九十七學年度學士班轉學考試試題  
休閒產業經營學系二年級  
經濟學 (本試題共 3 頁)

- ※注意：1 答案一律寫在答案卷上，否則不予計分。  
2 請核對試卷、准考證號碼與座位號碼三者是否相符。  
3 試卷『彌封處』不得污損、破壞。  
4 行動電話或呼叫器等通訊器材不得隨身攜帶，並且關機。  
5 答題請以橫式書寫。

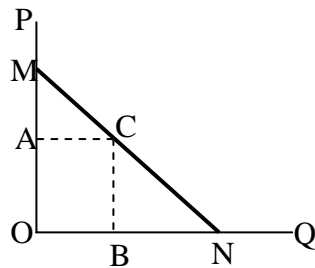
壹、選擇題 (本部份共計 20 分，每小題 2 分)

- 一、百貨公司春季清倉大拍賣，針對冬季服裝競相削價出售，是因為 (A)需求減少 (B)供給減少 (C)款式不流行 (D)供給增加。
- 二、經濟學上的「蛛網理論」是將時間因素考慮進去，研究由一個均衡點至另一個新均衡點的調整過程，其分析法為 (A)動態分析法 (B)比較靜態分析法 (C)靜態分析法 (D)比較動態分析法。
- 三、若財貨價格下跌 5%，而需要量卻增加 10%，則其需要彈性為 (A)0.5 (B)大於一 (C)小於一 (D)無法求出。
- 四、土地的供給線應為 (A)左上右下斜 (B)左下右上斜 (C)平行橫軸 (D)垂直橫軸。
- 五、健保局從你每個月薪資所得中扣除健保費，這筆費用應該算是你的：(A)賦稅 (B)民間消費支出 (C)投資支出 (D)以上皆非。
- 六、若兩財貨互為完全互補，則其無異曲線為：



- 七、差別訂價廠商，會針對需求彈性較低的市場，採取(A) 高訂價方式，因為市場較不穩定，客戶易流失(B) 高訂價方式，因為市場較穩定，客戶不易流失(C) 低訂價方式，因為市場較穩定，客戶不易流失(D) 低訂價方式，因為市場較不穩定，客戶易流失。
- 八、若某甲消費 A、B、C、D 四種財貨的邊際效用分別為 90、60、78、55，而價格分別為 30、15、13、11；為追求效用最大，甲應最先消費 (A)A 財 (B)B 財 (C)C 財 (D)D 財。
- 九、當使用支出法衡量 GDP，必須收集的資料有：(A) 通貨膨脹 (B)出口 (C)工資 (D)存款。

十、如下圖，MN 為需要線，OA 為市價，則其它情況不變下，消費者心裡所願付出的部分為 (A) 三角形 OMN (B) 三角形 MAC (C) 正方形 OACB (D) 梯形 OMCB。



貳、計算與問答題（本部份共計 80 分，各題分數說明於題後）

一、設甲乙丙三種財貨的價格及其對某消費者之總效用表如下：

財貨	價格	第 1 單位	第 2 單位	第 3 單位	第 4 單位
甲	8 元	12	20	26	30
乙	4 元	8	14	18	21
丙	2 元	6	10	13	15

請問：

- (一) 若貨幣邊際效用為 1，則：1. 消費者對此三財貨{甲，乙，丙}最佳購買組合為何？2. 消費者的最大總滿足為何？3. 消費者均衡時其總支出為何？
- (二) 如果廠商的成本函數是  $c(y) = 10y^2 + 1,000$  元(其中  $y$  是產量)，則：1. 固定成本等於？元 2. 變動成本等於？ 3. 邊際成本等於？ 4. 在產量為？單位時，廠商的平均成本最小。 5. 在產量為？單位時，廠商的平均變動成本最小。

(第一題共 24 分，每小題 3 分)

二、下表為某廠商與產量對應的總收益與總成本。假設該廠商為一價格接受者。

- (一) 請由總收益推斷該產品的市場價格應為？元。
- (二) 請問該廠商生產第 3 單位商品的邊際收益為？元。
- (三) 生產第 3 單位的邊際成本為？元。
- (四) 若廠商生產 3 單位商品，請問此時廠商的利潤為？元。

(五) 若你是這家廠商的老闆，則你(妳)應生產？單位的商品，利潤為？元。

產量( $q$ )	總收益( $TR$ )	總成本( $TC$ )
0	0	25
1	30	49
2	60	69
3	90	91
4	120	116
5	150	149
6	180	200

(第二題共 15 分，每小題 3 分)

三、老趙至某風景區渡假，偶然發現一塊外型特異的石頭，順手帶回家作紀念。某雕刻家以 8 百元買走，予以雕刻，並以 1 萬元賣給竹風藝館。在某次展示中，老李甚為欣賞，以 6 萬元購之，並將其作為客廳擺飾。請問：

(一) 此個案之過程增加了多少的 GNP？

(二) 5 年後，該石頭雕刻輾轉流落到另一骨董店，且以 80 萬元拍賣給某富商。請問：該年的 GNP 增加多少？

(第三題共 8 分，每小題 4 分)

四、就長期而言，有哪些因素會影響到長期供給線的變化？

(第四題共 6 分)

五、下列為包含政府部門的凱因斯模型：

$$Y = C + I + G \quad Y = C + S + T \quad C = 60 + 0.75(Y - T) \quad I = 100, G=80, T=80$$

(一) 計算均衡國民生產淨額。

(二) 計算投資乘數。

(三) 若充分就業所得水準為  $Y_f = 600$ ，請問此時有緊縮缺口，還是膨脹缺口？此缺口有多大？

(第五題共 27 分，每小題 9 分)