

# 國立體育學院 94 學年度學士班轉學生考試試題

## 經濟學 (本試題共四頁)

- ※ 注意一：答案一律寫在答案卷上，否則不予計分
- ※ 注意二：本試題共 40 題，每題 2.5 分，共 100 分。
- ※ 注意三：所有試題都是選擇題，每題都有 (A), (B), (C), (D) 四個答案，全部為單一選擇題。請將正確答案選出，然後填入答案卷。
- ※ 注意四：試題答錯者不倒扣。

1. 下列敘述，有哪些是正確的？

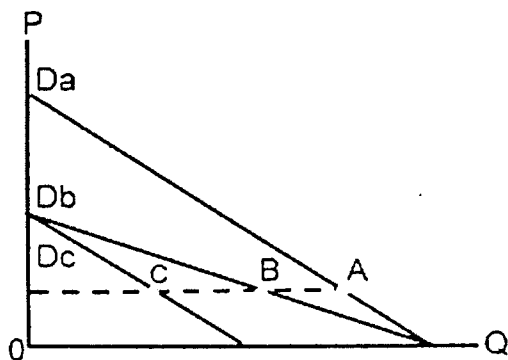
1. 產品所須投入之生產要素的用途若愈廣，則該產品之供給價格彈性會愈大  
 2. 耐用程度愈長久的財貨，其需求價格彈性會愈小  
 3. 季芬財(Giffen goods)的需求曲線呈正斜率  
 4. 奢侈品的需求所得彈性大於零

(A)1.2. (B)1.2.3. (C)3.4. (D)2.3.4.。

2. 下列敘述，何者錯誤？

- (A)當供給曲線為經過原點之直線時，則其線上任何一點之供給價格彈性值都是相同的  
 (B)當需求曲線呈正雙曲線形態時，則其線上任何一點之需求價格彈性值都是相同的  
 (C)財貨的價格主要決定於邊際效用而不是總效用  
 (D)邊際效用達到最高時，總效用將會最大。

3. 右圖的縱軸為價格(P)橫軸為數量(Q)，圖中三條需求線(Da、Db、Dc；Da 與 Dc 平行)上的三點 A、B、C，其需求價格彈性之絕對值(EA、EB、Ec)的大小順序為：(圖中虛線與橫軸平行)



(A) $E_a < E_b < E_c$  (B) $E_a > E_b > E_c$  (C) $E_a < E_b = E_c$  (D) $E_a > E_b = E_c$ 。

4. 若某完全競爭產業之市場需求為  $Q = 10 - P$ ，而其邊際成本為  $MC = 4$  之直線，則 (A)市場均衡價格為 6 (B)生產者剩餘為 14 (C)消費者剩餘為 18 (D)市場均衡數量為 4。

5. 下列關於完全競爭市場廠商的敘述，何者錯誤？

- (A)廠商的長期均衡一定位於長期平均成本(LAC)曲線的最低點 (B)廠商的短

期停業點位於平均固定成本曲線上的最低點 (C)廠商短期所面對的需求曲線呈水平直線 (D)廠商的短期均衡有可能存在超額利潤。

6. 下列敘述，何者錯誤？  
(A)獨占性競爭廠商長期均衡時，一定不是位於 LAC 曲線上的最低點 (B)獨占性競爭廠商不存在產品的供給曲線 (C)自然獨占廠商的 LAC 曲線是呈遞減的 (D)獨占廠商短期均衡時，不可能存在虧損。
7. 下列敘述，有哪些是正確的？  
1.由於工作的環境、條件等不同，所造成之報酬差異，稱為補償性工資差異 2.經濟租又稱為生產者剩餘 3.供給彈性大的生產要素較易產生經濟租 4.由個人觀點而言，地租是一種剩餘  
(A)1.2. (B)1.3. (C)2.3. (D)1.3.4.。
8. 下列敘述，何者錯誤？  
(A)國民所得(NI)是依要素成本而計算的國民生產值 (B)由國內生產淨額 (NDP)計算 NI 時，個人直接稅是列為減項 (C)二手貨的交易額不應列入 NDP (D)計算經濟福利時，負產品(disproducts)是列為減項。
9. 下列有關凱因斯(Keynes)流動性偏好之貨幣需求理論的敘述，何者錯誤？  
(A)所得愈高，貨幣需求會愈多 (B)物價愈高，貨幣需求會愈少 (C)利率愈低，貨幣需求會愈多 (D)當發生流動性陷阱時，貨幣需求的利率彈性會趨近於無窮大。
10. 停滯性膨脹的主要特徵是：(A)高失業率與高物價上漲率 (B)高物價上漲率與高儲蓄率 (C)高儲蓄率與高利率 (D)高利率與高失業率。
11. 下列何種方法能減緩國際收支的順差現象？  
(A)減少商品輸入 (B)實施貨幣貶值 (C)增加對外投資 (D)增加資本流入。
12. 當兩物品的交叉彈性為正值時，表示此兩物品的關係為：(A)替代品 (B)互補品 (C)中立品 (D)獨立品。
13. 消費者使用則貨所願意支付的價格決定於則貨的：(A)總效用 (B)邊際效用 (C)基數效用 (D)序列效用。
14. 若產量 10 單位時總成本為 100，增用一單位生產因素後產量變為 12，總成本變為 130。則邊際成本為：(A)30 (B) 20 (C)15 (D)10。
15. 價格等於邊際成本( $P=MC$ )的主要經濟意義是：(A)社會福利最大 (B)利潤最大 (C)成本最低 (D)損失最少。

16. 某獨占廠商在鄉村及都市採差別訂價策略，若都市消費者的需求彈性為 3，鄉村消費者的需求彈性為 2，若在都市訂價為 450 元，則在鄉村訂價應為：(A)500 (B)550 (C) 600 (D)650 元。
17. 生產者多、產品品質相異、廠商進出自由、情報充分但不完全的市場係指：  
(A)完全競爭 (B)獨占性競爭 (C)獨占 (D)寡占市場。
18. 某國 2005 年國民所得資料如下：國民所得 600，間接稅 50，個人所得 400，個人所得稅 80，資本折舊 50，則國民生產毛額(GNP)為：(A)700 (B)620 (C)570 (D)500。
19. 計算國民生產毛額(GNP)時，下列何者會使 GNP 增加？  
(A)投資減少 (B)進口減少 (C)消費減少 (D)政府支出減少。
20. 下列何者將導致新台幣升值？  
(A)進口大於出口 (B)本國利率較高，外匯流入 (C)中央銀行買入外匯 (D)捐贈外匯予他國。
21. 國際貿易建立在比較利益的基礎上，以下何者與比較利益無關？  
(A)生產技術的差異 (B)自然條件的差異 (C)政府的政策 (D)生產因素的優勢程度。
22. 設一個的 GNP 為 3,600 億元，物價指數為 120%，人口為 300 萬人，則該國的平均每人實質國民所得為：(A)1,200 (B)1,000 (C)960 (D)940 。
23. 當市場的供給與需求，同時增加時，試問均衡的數量與價格可能的變化為：  
(A)均上升 (B)價格不一定，數量上升 (C)均下降 (D)價格上升，數量不一定。
24. 需求曲線為： $Q=20-2P$ ；供給曲線為  $Q=-16+4P$ ，其中，Q、P 分別代表財貨的數量及價格。試問均衡時的數量為：(A)4 (B)6 (C)8 (D)10。
25. 承上題，均衡時的消費者剩餘為：(A)4 (B) 8 (C) 16 (D) 32。
26. 下列對於公共財的相關描述，何者有誤？  
(A)市場需求曲線是由個人需求曲線的水平加總 (B)不具敵對性 (C)不適用排他性 (4)會造成市場失靈。
27. 若生產運動背包的總成本 (TC) 函數為  $TC = 10 - 2Q + 5Q^2$ ，其中 Q 為運動背包的數量。試問生產第 2 單位運動背包的邊際成本為：(A)18 (B)28 (C)39 (D)45。
28. 承上題，產量為 5 單位時的平均固定成本為：(A)1 (B)2 (C)5 (D)10。

29. 賽局理論中，無論你的對手採取何種策略，你都採同一個策略，此策略一般稱為：  
(A) Nash 均衡 (B) 卡台爾 (C) 優勢策略 (D) 囚犯兩難。
30. AC、MR、MC 分別代表自然獨佔廠商的平均成本、邊際收入、邊際成本；  
P 為財貨價格。試問能使社會剩餘達到最大的訂價法則為：(A)  $P=MR$   
(B)  $P=MC$  (C)  $P=AC$  (D)  $MR=MC$ 。
31. 下列關於邊際成本 (MC)、平均變動成本 (AVC) 及平均成本 (AV) 的描述何者錯誤：(A) MC 曲線交 AVC 曲線於 AVC 曲線的最低點 (B) MC 曲線交 AC 曲線於 AC 曲線的最低點 (C) AVC 曲線最低點的產量高於 AC 曲線最低點時的產量 (D) AC 曲線及 AVC 曲線皆呈現 U 字型。
32. 下列何者不計算在國民生產毛額中：(A) 購買剛出爐的麵包 (B) 私立學校教職員的薪水 (C) 購買日本製作的遊戲機 (D) 國立學校教職員的薪水。
33. 假設台灣家庭的消費函數為  $C=200+0.6Y$ ，其中 Y 代表可支配所得，C 為消費支出。試問由此可知，邊際消費傾向等於：(A) 0 (B) 0.4 (C) 0.6 (D) 200。
34. 簡單凱因斯模型中，假設  $Y=C+I$ ， $C=40+0.5Y$ ， $I=40$ ，其中，Y、C、I 分別為國民所得、消費支出及投資支出。請問均衡國民所得為：(A) 0.5 (B) 60 (C) 160 (D) 260。
35. 承上題，當投資支出由 40 增加為 50 時，試問均衡國民所得將增加：(A) 10 (B) 20 (C) 170 (D) 180。
36. 失業率定義為：(A)  $(\text{失業人口}/\text{總人口}) \times 100\%$  (B)  $(\text{失業人口}/\text{就業人口}) \times 100\%$   
(C)  $(\text{失業人口}/\text{勞動力}) \times 100\%$  (D)  $(\text{失業人口}/20 \text{ 歲以上人口}) \times 100\%$ 。
37. 在凱因斯認為名目工資率具有僵固性的假設下，總合供給曲線具何特色：  
(A) 負斜率 (B) 正斜率 (C) 垂直線 (D) 水平線。
38. 我國景氣燈號中，代表景氣繁榮者為：(A) 藍燈 (B) 綠燈 (C) 紅燈 (D) 黃藍燈。
39. 浮動匯率下，當我國國際收支產生盈餘時，則新台幣會：(A) 升值 (B) 貶值  
(C) 維持原來幣值 (D) 無法判斷。
40. 在固定匯率制度下，若我國美元外匯市場對美元有超額需求時，則央行必須到美元外匯市場：(A) 買公債 (B) 賣公債 (C) 買美元 (D) 賣美元。