

國立臺灣體育大學九十八學年度學士班轉學考試試題

(本試題共 4 頁)

休閒產業經營學系二年級

經濟學

- ※注意：1 答案一律寫在答案卷上，否則不予計分。
2 請核對試卷、准考證號碼與座位號碼三者是否相符。
3 試卷『彌封處』不得污損、破壞。
4 行動電話或呼叫器等通訊器材不得隨身攜帶，並且關機。
5 答案請以橫式書寫。

(總分 100 分)

壹、選擇題 (每小題 3 分，共 30 分)

- 一、下列何者是國民所得的計算方式？
- (a) 支出法(expenditure approach)。
 - (b) 要素所得法(factor income approach)。
 - (c) 最終產出法(final products approach)。
 - (d) 以上皆是。
- 二、公園的路燈的經濟財貨特性為：
- (a) 互斥性與可排他性。
 - (b) 非互斥性與可排他性。
 - (c) 互斥性與不可排他性。
 - (d) 非互斥性與不可排他性。
- 三、在景氣低迷時，下列何種財政政策的擴張效果最大：
- (a) 政府支出增加 X 元。
 - (b) 減稅 X 元。
 - (c) 政府支出與稅收同時增加 X 元。
 - (d) 以上皆同。
- 四、一國的生產要素投入與總產出之間的關係稱為：
- (a) 總合成本函數。
 - (b) 總合效用函數。
 - (c) 總合生產函數。
 - (d) 總合投資函數。

五、貨幣供給 M 定義包含了：

- (a) 通貨，股票，定期存款，和政府公債。
- (b) 通貨，活期儲蓄存款，定期存款，貨幣市場共同基金和小額定期存款。
- (c) 通貨，旅行支票，活期存款，和支票存款。
- (d) 以上皆非。

六、央行最有可能使用的貨幣政策工具是：

- (a) 對銀行利潤課稅。
- (b) 對存款機構制定的法定準備率。
- (c) 公開市場操作。
- (d) 貼現率的制定。

七~十題組：

在現階段科技經濟發達的時代中，假設有 A、B 兩個國家，A 國要用 3 個單位的勞動力生產一單位的手機，用 1 個單位的勞動力生產一單位的電動玩具；B 國要用 5 個單位的勞動力生產一單位的手機或是一單位的電動玩具。

七、就絕對優勢而論，

- (a) A 國兩項產品均具備絕對優勢。
- (b) B 國兩項產品均具備絕對優勢。
- (c) A 國：手機；B 國：電動玩具。
- (d) A 國：電動玩具；B 國：手機。

八、如果 A、B 兩個國家各擁有 300 單位的勞動力，而且每一國都分一半人力生產手機及玩具，請問兩國手機及玩具的總產量為

- (a) 手機：80 單位；電動玩具：180 單位。
- (b) 手機：75 單位；電動玩具：50 單位。
- (c) 手機：100 單位；電動玩具：300 單位。
- (d) 手機：60 單位；電動玩具：60 單位。

九、A、B 兩個國家的比較優勢為：

- (a) A 國：手機；B 國：電動玩具。
- (b) A 國：電動玩具；B 國：手機。
- (c) A 國：電動玩具；B 國：電動玩具。
- (d) A 國：手機；B 國：手機。

十、如果 A、B 兩個國家按照他們的比較優勢生產產品，兩國手機及玩具的總產量為：

- (a) 手機：60 單位；電動玩具：300 單位。
- (b) 手機：80 單位；電動玩具：180 單位。
- (c) 手機：100 單位；電動玩具：300 單位。
- (d) 手機：100 單位；電動玩具：300 單位。

貳、計算與問答題（總共 70 分）

題組一（本題組共 20 分）

表 1 為一完全競爭廠商的生產情形，此廠商在一完全競爭的勞動市場雇用勞工。廠商產出的市場價格為\$5，勞動市場的工資率為\$32.5。

表 1 完全競爭廠商生產表

勞 動 雇用量	產 出	邊際產出	邊際生 產收益	總收入
0	0			
1	10			
2	19			
3	27			
4	34			
5	40			
6	45			
7	49			
8	52			

- (a)請完成表 1。(b)此廠商會雇用多少單位勞動。(c)此廠商會生產多少單位產出。
(d)假設此廠商的固定成本為\$10，勞動是唯一的變動投入要素。此廠商的利潤為何？

題組二（本題組共 15 分）

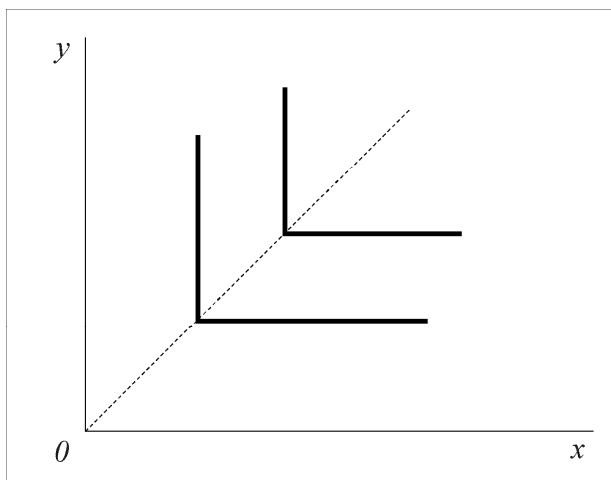
考慮一個經濟體系只生產三種產品，三種產品的價格分別是 $P_1 = 5$ 、 $P_2 = 10$ 、 $P_3 = 15$ 。

而此三種產品於 2008 年的產量(亦是消費量)分別是 $Q_1 = 20$ 、 $Q_2 = 25$ 、 $Q_3 = 10$ 。則：

- (a) 此經濟體系之名目 GDP 為何？
(b) 若 2009 年之價格增為 $P_1 = 6$ 、 $P_2 = 12$ 、 $P_3 = 17$ ，且產量變為 $Q_1 = 21$ 、 $Q_2 = 27$ 、 $Q_3 = 11$ ，
計算 2009 年名目 GDP 及以 2008 年為基期之 2009 年實質 GDP。
(c) 若就 GDP 平減指數而言，此兩年間之物價上漲率為何？此經濟體系之實質成長率為何？

題組三（本題組共 15 分）

效用函數 $u(x, y) = \min\{x, y\}$ ，圖形如下圖所示。所得 $I=20$ ， x ， y 的價格為 P_x 、 P_y 。



- (a) x 、 y 兩物品之間為何種關係？
- (b) 給定 $P_y=5$ ，請導出 x 的需求函數。
- (c) 在最適點上，邊際替代率等於物品相對價格的條件 ($MRS = \frac{P_x}{P_y}$) 是否會成立？為什麼？

題組四（本題共 20 分）

試繪出經濟行為流程圖並說明其意義。